

НАЦИОНАЛЬНЫЙ СТАТИСТИЧЕСКИЙ КОМИТЕТ РЕСПУБЛИКИ БЕЛАРУСЬ



ГЛАВНОЕ СТАТИСТИЧЕСКОЕ УПРАВЛЕНИЕ ГОРОДА МИНСКА

*Об отражении показателей по жилищному строительству в формах
государственной статистической отчетности по инвестициям
в основной капитал*



*При заполнении показателей
по жилищному строительству необходимо
руководствоваться*



Указаниями по заполнению в формах государственных статистических наблюдений статистических показателей по инвестициям в основной капитал и строительству, утвержденные постановлением Национального статистического комитета Республики Беларусь 18.02.2009 № 15.

Указаниями по заполнению форм государственной статистической отчетности 6-ис (инвестиции) «Отчет о вводе в эксплуатацию объектов, основных средств и использовании инвестиций в основной капитал» и 4-ис (инвестиции) «Отчет о вводе в эксплуатацию объектов, основных средств и использовании инвестиций в основной капитал», утвержденные постановлением Национального статистического комитета Республики Беларусь 02.12.2013 № 254.

Данные о вводе объектов жилищного строительства отражаются в статистической отчетности после приемки их в эксплуатацию



Не допускается отражение в формах государственных статистических наблюдений данных о вводе в действие объектов:

1.

без наличия в акте приемки хотя бы одной подписи члена комиссии;

2.

без необходимых заключений органов государственного надзора;

3.

при наличии мотивированных возражений со стороны органов государственного надзора.

Приложение 2
к постановлению
Министерства
архитектуры и строительства
Республики Беларусь
06.12.2018 № 40

Форма

УТВЕРЖДЕНО
Решение (приказ, постановление,
распоряжение) лица (органа),
назначившего приемочную комиссию
_____ 20__ г. № _____

АКТ
приемки в эксплуатацию объекта строительства, в том числе очередей
строительства, пусковых комплексов, законченного возведением, реконструкцией, в
том числе тепловой модернизацией, реставрацией, благоустройством
от _____ 20__ г. _____
(наименование объекта строительства)

Приемочная комиссия, назначенная _____

в составе:
председателя _____
(Ф.И.О., должность)
представителей:
застройщика (заказчика – в случае заключения договора строительного подряда) _____
эксплуатационной организации (при ее наличии) _____
подрядчика (в случае заключения договора строительного подряда) _____
разработчика проектной документации _____
местного исполнительного и распорядительного органа _____
(наименование органа,
_____ место нахождения, Ф.И.О., должность)
других государственных органов, иных организаций по согласованию с этими органами,
организациями _____
(наименование государственного органа,
_____ место нахождения, Ф.И.О., должность)
иной организации, место нахождения, Ф.И.О., должность)

**Датой приемки
в эксплуатацию
считается
дата утверждения
акта**

Порядок заполнения Раздела III формы 14-ИС (инвестиции) «Строительство объектов жилищно-гражданского назначения»



Ввод в эксплуатацию жилых домов, общежитий и жилых помещений в других строениях, предназначенных для проживания граждан, а также жилых домов, предназначенных для продажи или передачи в частную собственность граждан, заказчиком (застройщиком).

Если в результате реконструкции действующих объектов жилья увеличивается их мощность, по таким объектам отражается **прирост мощности.**

По строке **0503** отражается ввод в эксплуатацию общей площади общежитий, спальных корпусов в учреждениях для детей-сирот и детей, оставшихся без попечения родителей, в специальных домах для ветеранов, престарелых и инвалидов, приютах.

При заполнении строки следует руководствоваться техническим кодексом установившейся практики **«Тепловая защита зданий. Теплоэнергетические характеристики. Правила определения» (ТПК 45-2.04-196-2010 (02250), утвержденным приказом Министерства архитектуры и строительства Республики Беларусь от 19 апреля 2010 г. № 115.**

РАЗДЕЛ III СТРОИТЕЛЬСТВО ОБЪЕКТОВ ЖИЛИЩНО-ГРАЖДАНСКОГО НАЗНАЧЕНИЯ

Таблица 6

Строительство жилых домов и общежитий по источникам финансирования

Наименование показателя	Код строки	Введено в эксплуатацию общей площади, квадратных метров	Из них		Использовано инвестиций в фактических ценах, тысяч рублей
			в сельских населенных пунктах	в малых городских поселениях	
А	Б	1	2	3	4
Жилые дома и общежития – всего (сумма строк с 0510 по 0512, 0515, с 0517 по 0519, 0521, 0522).....	0502				
из них:					
общежития.....	0503			x	x
в результате реконструкции.....	0505			x	
многоквартирные жилые дома.....	0506		x	x	x
многоквартирные энергоэффективные жилые дома.....	0507		x	x	x
многоквартирные жилые дома с использованием электрической энергии для целей отопления, горячего водоснабжения и приготовления пищи.....	0508		x	x	
Из строки 0502 – за счет:					
собственных средств организаций.....	0510		x	x	
заемных средств других организаций.....	0511		x	x	
средств республиканского бюджета.....	0512		x	x	
из них субвенций.....	0514		x	x	
средств местных бюджетов.....	0515		x	x	
из них субсидий.....	0516		x	x	
средств внебюджетных фондов.....	0517		x	x	
иностранных инвестиций (без кредитов (займов) иностранных банков).....	0518		x	x	
кредитов (займов) банков.....	0519		x	x	
из них льготных кредитов.....	0520		x	x	
средств населения.....	0521		x	x	
прочих источников.....	0522		x	x	

Отражаются данные как по введенным в эксплуатацию объектам **в текущем году**, так и по объектам, **строительство которых будет продолжаться.**
НЕ ОТРАЖАЮТСЯ:
затраты на модернизацию жилищного фонда.

Данные **по строке 0507** отражаются на основании акта приемки в эксплуатацию объекта строительства в соответствии с абзацем **«Класс по энергоэффективности (для многоэтажного жилого дома)».**

Порядок заполнения Раздела III формы 14-ИС (инвестиции) «Строительство объектов жилищно-гражданского назначения»



РАЗДЕЛ III СТРОИТЕЛЬСТВО ОБЪЕКТОВ ЖИЛИЩНО-ГРАЖДАНСКОГО НАЗНАЧЕНИЯ

Таблица 6

Строительство жилых домов и общежитий по источникам финансирования

Наименование показателя	Код строки	Введено в эксплуатацию общей площади, квадратных метров	Из них		Использовано инвестиций в фактических ценах, тысяч рублей
			в сельских населенных пунктах	в малых городских поселениях	
А	Б	1	2	3	4
Жилые дома и общежития – всего (сумма строк с 0510 по 0512, 0515, с 0517 по 0519, 0521, 0522).....	0502				
из них:					
общежития.....	0503			х	х
в результате реконструкции.....	0505			х	
многоквартирные жилые дома.....	0506		х	х	х
многоквартирные энергоэффективные жилые дома.....	0507		х	х	х
многоквартирные жилые дома с использованием электрической энергии для целей отопления, горячего водоснабжения и приготовления пищи.....	0508		х	х	
Из строки 0502 – за счет:					
собственных средств организаций.....	0510		х	х	
заемных средств других организаций.....	0511		х	х	
средств республиканского бюджета.....	0512		х	х	
из них субвенций.....	0514		х	х	
средств местных бюджетов.....	0515		х	х	
из них субсидий.....	0516		х	х	
средств внебюджетных фондов.....	0517		х	х	
иностранных инвестиций (без кредитов (займов) иностранных банков).....	0518		х	х	
кредитов (займов) банков.....	0519		х	х	
из них льготных кредитов.....	0520		х	х	
средств населения.....	0521		х	х	
прочих источников.....	0522		х	х	

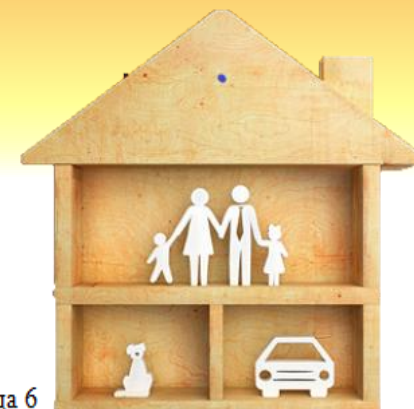
Строка 0508 заполняется при условии, когда в многоквартирных жилых домах электрическая энергия используется одновременно на все **три цели (отопление, горячее водоснабжение и приготовление пищи)**.

Освоенные объемы инвестиций в основной капитал, ввод в эксплуатацию общей площади жилья **за счет средств семейного капитала отражаются по строке 0512**, поскольку финансирование расходов на выплату семейного капитала осуществляется за счет республиканского бюджета.

Начиная с отчета за январь-март 2022 г. строка 0514 будет ИСКЛЮЧЕНА.

По строке 0522 отражаются данные по строительству жилья за счет **прочих источников** (средств благотворительных фондов, гуманитарной помощи, **жилищных облигаций, средств, полученных от предоставления арендного жилья**, в размере платы за пользование таким жильем и других средств резидентов Республики Беларусь).

Субсидии на уплату части процентов за пользование кредитом, выдаваемые банками на строительство (реконструкцию) жилых помещений, и субсидии на погашение основного долга по этому кредиту гражданам, осуществляющим строительство (реконструкцию) жилых помещений (Указ Президента Республики Беларусь от 04.07.2017 № 240 – далее Указ № 240) необходимо отражать по строке 0519 «кредиты (займы) банков».



РАЗДЕЛ III
СТРОИТЕЛЬСТВО ОБЪЕКТОВ ЖИЛИЩНО-ГРАЖДАНСКОГО НАЗНАЧЕНИЯ

Таблица 6

Строительство жилых домов и общежитий по источникам финансирования

Наименование показателя	Код строки	Введено в эксплуатацию общей площади, квадратных метров	Из них		Использовано инвестиций в фактических ценах, тысяч рублей
			в сельских населенных пунктах	в малых городских поселениях	
А	Б	1	2	3	4
Жилые дома и общежития – всего (сумма строк с 0510 по 0512, 0515, с 0517 по 0519, 0521, 0522).....	0502				
из них:					
общежития.....	0503			х	х
в результате реконструкции.....	0505			х	
многоквартирные жилые дома.....	0506		х	х	х
многоквартирные энергоэффективные жилые дома.....	0507		х	х	х
многоквартирные жилые дома с использованием электрической энергии для целей отопления, горячего водоснабжения и приготовления пищи.....	0508		х	х	
Из строки 0502 – за счет:					
собственных средств организаций.....	0510		х	х	
заемных средств других организаций.....	0511		х	х	
средств республиканского бюджета.....	0512		х	х	
из них субвенций.....	0514		х	х	
средств местных бюджетов.....	0515		х	х	
из них субсидий.....	0516		х	х	
средств внебюджетных фондов.....	0517		х	х	
иностранных инвестиций (без кредитов (займов) иностранных банков).....	0518		х	х	
кредитов (займов) банков.....	0519		х	х	
из них льготных кредитов.....	0520		х	х	
средств населения.....	0521		х	х	
прочих источников.....	0522		х	х	

Субсидии по Указу № 240 являются одной из форм государственной поддержки граждан при строительстве жилья, следовательно данные о вводе в эксплуатацию общей площади жилья с использованием вышеуказанных субсидий следует отражать в формах 6-ис (инвестиции) и 4-ис (инвестиции) как жилье, построенное с использованием государственной поддержки (строка 0528).

Порядок заполнения Раздела III формы 4-ис (инвестиции) «Строительство объектов жилищно-гражданского назначения»



Таблица 7
Ввод в эксплуатацию жилых домов, квартир
единиц

Наименование показателя	Код строки	Всего	Из них в сельских населенных пунктах
А	Б	1	2
Количество введенных в эксплуатацию жилых домов.....	0523		
Количество введенных в эксплуатацию квартир.....	0524		
из них:			
в результате реконструкции.....	0525		
в многоквартирных жилых домах с использованием электрической энергии для целей отопления, горячего водоснабжения и приготовления пищи.....	0526		x

Таблица 8
Ввод в эксплуатацию жилых домов (квартир) для граждан, состоящих на учете нуждающихся в улучшении жилищных условий

Наименование показателя	Код строки	Единица измерения	Введено в эксплуатацию	Из них	
				в сельских населенных пунктах	в малых городских поселениях
А	Б	В	1	2	3
Общая площадь жилых домов (квартир) – всего.....	0527	квадратных метров			
из нее с использованием государственной поддержки....	0528	квадратных метров			
Количество квартир – всего.....	0529	единиц		x	x
из них с использованием государственной поддержки....	0530	единиц		x	x

Введенная в эксплуатацию общая площадь жилых домов (квартир) для граждан, состоящих на учете нуждающихся в улучшении жилищных условий и имеющих право на получение таких жилых помещений.

Данные о вводе в эксплуатацию жилья с использованием государственной поддержки.

Квартира – изолированное жилое помещение, состоящее из одной или нескольких жилых комнат и подсобных помещений.

Государственная поддержка

представляет собой комплекс мер, направленных на оказание гражданам, состоящим на учете нуждающихся в улучшении жилищных условий, поддержки государства (льготные кредиты, одноразовые субсидии на строительство (реконструкцию) жилых помещений, субсидии на уплату части процентов за пользование кредитами, выдаваемыми банками на строительство (реконструкцию) жилых помещений, субсидий на погашение основного долга по этим кредитам и другие виды государственной поддержки в соответствии с законодательными актами) при строительстве (реконструкции) жилых помещений, а также финансовую помощь государства в погашении задолженности по льготным кредитам, полученным на указанные цели.

Порядок заполнения Раздела III формы 4-ис (инвестиции) «Строительство объектов жилищно-гражданского назначения»



Данные по строке 0528 отражаются на основании Акта приемки в эксплуатацию объекта строительства.

Указывается **ВСЯ ПЛОЩАДЬ ЖИЛОГО ПОМЕЩЕНИЯ**, на строительство которого были направлены льготные кредиты и (или) одноразовые субсидии.



Если квартира построена с использованием средств государственной поддержки, то по строке 0528 отражается **ВСЯ** общая площадь квартиры, а не ее часть.

Данные о введенных с эксплуатацию жилых помещениях для предоставления на условиях договора найма жилого помещения коммерческого использования государственного жилищного фонда по строке 0528 НЕ ОТРАЖАЮТСЯ.

Данные следует отражать **ПО СТРОКЕ 1024.**

Порядок заполнения Раздела III формы 4-ис (инвестиции) «Строительство объектов жилищно-гражданского назначения»



Таблица 10

Сведения о стоимости строительства жилых домов

Наименование показателя	Код строки	Единица измерения	Всего	Из них в сельских населенных пунктах
А	Б	В	1	2
Из строки 0502 таблицы 6 – введено в эксплуатацию общей площади жилых домов (без общежитий, надстроек и пристроек).....	1010	квадратных метров		
из нее с использованием государственной поддержки.....	1011	квадратных метров		
Фактическая стоимость введенных жилых домов (без общежитий, надстроек и пристроек).....	1012	тысяч рублей		
из нее с использованием государственной поддержки.....	1013	тысяч рублей		

Из строки 1010 по строке 1011 выделяются данные о вводе в эксплуатацию жилья с использованием государственной поддержки.

ПО СТРОКЕ 1010 НЕ ОТРАЖАЕТСЯ

общая площадь жилых помещений в домах-интернатах и в специальных домах для инвалидов, ветеранов, престарелых, спальных корпусах школ-интернатов для детей-сирот и детей, оставшихся без попечения родителей, а также в приютах.

По строкам 1012 и 1013 отражается фактическая стоимость для заказчика (застройщика) введенных в эксплуатацию жилых домов, данные о которых отражены соответственно по строкам 1010 и 1011.

Порядок заполнения Раздела III формы 4-ис (инвестиции) «Строительство объектов жилищно-гражданского назначения»



В таблице 11 формы 4-ис (инвестиции) отражаются данные о строительстве:

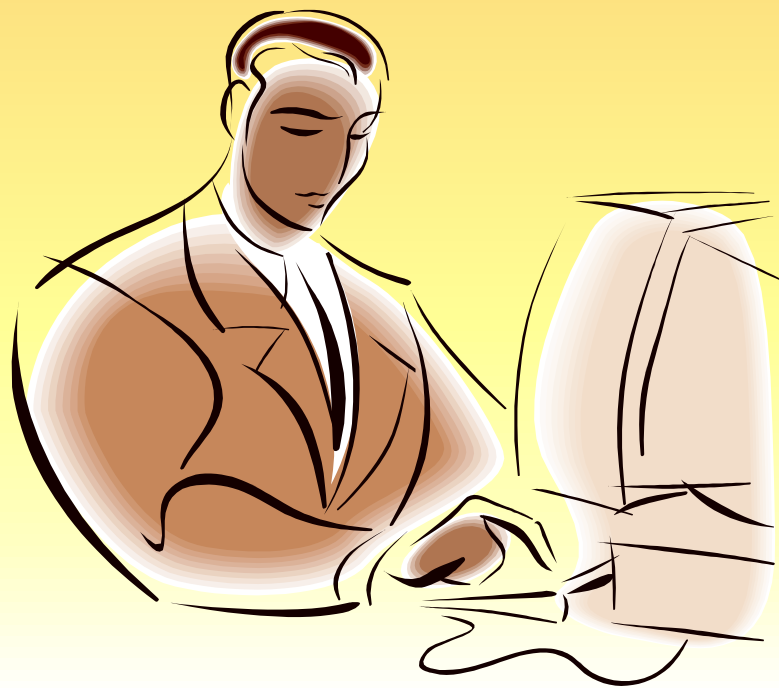
1. жилых помещений социального пользования;
2. жилых домов (квартир) для многодетных семей;
3. жилых помещений для отселения граждан, проживающих в ветхих и аварийных жилых домах;
4. арендного жилья государственного, частного жилищных фондов.

После утверждения акта приемки объекта в эксплуатацию дальнейшее перераспределение введенного в эксплуатацию жилья в таблице 11 **НЕ ОТРАЖАЕТСЯ.**

Обращаем внимание, что начиная с отчета за январь–март 2022 г. **таблица 11 будет дополнена графой 10 следующего содержания:**
«из них за счет прочих источников».

Жилые помещения социального пользования предоставляются в порядке, установленном Жилищным кодексом Республики Беларусь и иными законодательными актами гражданам, имеющим право на получение таких жилых помещений во владение и пользование на условиях договора найма жилого помещения социального пользования государственного жилищного фонда.

Введенные жилые помещения социального пользования для многодетных семей отражаются по строке 1020, в этом случае строка 1021 НЕ ЗАПОЛНЯЕТСЯ.



Программное обеспечение для представления отчетности

ПО для представления статистической отчетности в виде электронного документа

1

«Электронный респондент» онлайн (веб-портал)

НАЦИОНАЛЬНЫЙ СТАТИСТИЧЕСКИЙ КОМИТЕТ РЕСПУБЛИКИ БЕЛАРУСЬ

ЭЛЕКТРОННЫЙ РЕСПОНДЕНТ

ONLINE

ВНИМАНИЕ! В связи с переходом Белстата на сертификат ГосСУОК для работы на веб-портале необходимо удалить все имеющиеся сертификаты Белстата из «Персонального менеджера сертификатов Авест для ГосСУОК» (раздел «Сетевой справочник»). Далее скачать новый сертификат Белстата (выпущен 10.05.2017 г.) и импортировать его в «Персональный менеджер сертификатов Авест для ГосСУОК» до начала работы на веб-портале.
Для владельцев ключей МНС инструкция по переходу на программное обеспечение ГосСУОК п.5.3. рубрика "Вопрос-ответ".

АВТОРИЗАЦИЯ

КОНТАКТЫ

ИНФОРМАЦИОННАЯ ПОДДЕРЖКА
Позволяет отслеживать сроки представления государственной статистической отчетности по индивидуально назначенному перечню форм, получать заблаговременные напоминания о сроках и сведения о допущенных нарушениях отчетной дисциплины.

ОПЕРАТИВНОСТЬ
Не требует установки дополнительного программного обеспечения, актуальные макеты форм доступны для респондентов on-line. Обеспечена возможность выполнения контроля отчетных данных как ввиду заполнения отчетов, так и с данными других форм и других периодов.

ПРОСТОТА
Интуитивно понятный интерфейс позволяет респонденту работать самостоятельно, без привлечения ИТ-специалистов.

ДОСТУПНОСТЬ И ЭКОНОМИЧНОСТЬ
Доступ к системе осуществляется через сеть Интернет на безвозмездной основе.

Инструкция по использованию on-line режима

ТРЕБОВАНИЯ К РАБОЧЕМУ МЕСТУ РЕСПОНДЕНТА

2

«Электронный респондент» офлайн

Электронный респондент

НАЦИОНАЛЬНЫЙ СТАТИСТИЧЕСКИЙ КОМИТЕТ РЕСПУБЛИКИ БЕЛАРУСЬ

ЕДИНАЯ ИНФОРМАЦИОННАЯ СИСТЕМА ГОСУДАРСТВЕННОЙ СТАТИСТИКИ

Электронный респондент

Версия: 10.3.3.12.5

Индекс формы	Индекс навета	Наименование	Тип периода
1-жкс (жизнфонд)	1-жкс (жизнфонд) 2015	Отчет о жилищном фонде	год
1-жкс (жизнфонд) пост. 112 от 10.08.2016	1-жкс (жизнфонд) пост. 112 от 10.08.2016	Отчет о жилищном фонде	год
1-жкс (учет)	1-жкс (учет) 2017 г.	Отчет о количестве граждан, состоящих на учете нуждающихся...	год
1-здрав	1-здрав 2016	Отчет организации, оказывающей медицинские услуги населен...	год
1-ис (инвестиция)	1-ис (инвестиция) за 2018 г.	Годовой отчет о вводе в эксплуатацию объектов, основных ср...	год
1-ис (соз)	1-ис (соз) 2016	Отчет о строительстве жилых домов (квартир) в сельскохоз...	год
1-лк (воспроизводство и защита лесов)	1-лк (воспроизводство и защита лесов)	Отчет о воспроизводстве, защите лесов и лесных пожарах	год
1-лп	1-лп2017	Отчет о финансово-хозяйственной деятельности малой органи...	год
1-лп	1-лп2016	Отчет о финансово-хозяйственной деятельности малой органи...	год
1-лп	1-лп2018	Отчет о финансово-хозяйственной деятельности малой органи...	год
1-лп (якром)	1-лп(якром)2018	Отчет о финансово-хозяйственной деятельности микроору-авт...	год
1-лр (драгметаллы)	1-лр (драгметаллы)2014	Отчет об остатках, поступлении и расходе драгоценных металлов, лома и отходов их содержащих	год
1-лс (автомобиль)	1-лс (автомобиль)_2018	Отчет о численности населения, проживающего в зонах радио...	год
1-лт (пенсионная)	1-лт (пенсионная) за 2018	Отчет об инновационной деятельности организации	год
1-лт (наука)	1-лт (наука) с 2018	Отчет о выполнении научных исследований и разработок	год
1-ос (затраты)	1-ос (затраты) пост. от 23.05.2018 №927	Отчет о текущих затратах на охрану окружающей среды	год
1-ос (пожары)	1-ос (пожары)	Отчет о пожарах (форме лесных) и последствиях от них	год
1-п (баланс мощностей)	1-п (баланс мощностей) пост. №100 с измене...	Баланс производственных мощностей	год
1-п (месо)	1-п (месо)_Пост_2017_№81	Отчет о переработке скота и птицы, производстве,отгрузке и ...	год
1-п (матур)	1-п (матур) пост. №70 от 20.07.2018г.	Отчет о производстве промышленной продукции (оказании усл...	год
1-суббюджет	1-суббюджет_2018	Информация о результатах проведения республиканского субб...	год
1-сх (ФФХ)	1-сх (ФФХ) за 2017 год	Анкета о деятельности крестьянского (фермерского) хозяйств...	год
1-сх (животноводство)	1-сх (животноводство) за 2017 г.	Отчет о наличии и движении скота и птицы, ресурсах козлеват...	год
1-сх (звероводство)	1-сх (звероводство)_2016_денонсация	Отчет о состоянии пушного звероводства	год
1-сх (посевы)	1-сх (посевы) 2019 год	Отчет об итогах сева год урожай	год

Отчеты по форме ГСН

Код ОКПО	Наименование организации (подразделения)	Период	Детализация	Изменен	Отправлен	Состояние
123456789000	МГУС	2015	Новолужск	26.07.20...		Формирование
111111115000	Павлык Бук	2015	гп Шарковщина	23.07.201...		Формирование

С учетом расширенных возможностей функционала ПО «Электронный респондент» онлайн выступает в качестве наиболее предпочтительного инструмента представления отчетности.



Национальный статистический комитет Республики Беларусь



220070, Минск, Партизанский проспект, 12
Эл. почта: belstat@belstat.gov.by
Белстат в [f](#) и [t](#)

ОФИЦИАЛЬНАЯ СТАТИСТИКА

О БЕЛСТАТЕ

МЕТОДОЛОГИЯ

КЛАССИФИКАТОРЫ

РЕСПОНДЕНТАМ

ОБРАЩЕНИЯ

ВВП В СОПОСТАВИМЫХ ЦЕНАХ (ЯНВАРЬ –
МАРТ 2021 Г.)

ВВП В ТЕКУЩИХ ЦЕНАХ (ЯНВАРЬ – МАРТ 2021 Г.)

ЧИСЛЕННОСТЬ НАСЕЛЕНИЯ
РЕСПУБЛИКИ БЕЛАРУСЬ (НА 1 ЯНВАРЯ 2021 Г.)

Государственные статистические наблюдения

Бланки форм отчетности, указания,
постановления

Инструкция по присвоению индексов
формам государственных
статистических наблюдений (.doc)

Совершенствование форм
государственных статистических
наблюдений

Информация для вновь созданных организаций

Выборочные обследования

Выборочное обследование домашних
хозяйств по уровню жизни

Выборочное обследование личных
подсобных хозяйств граждан,
постоянно проживающих в сельской
местности

Выборочное обследование домашних
хозяйств по изучению использования
суточного фонда времени
населением

Многоиндикаторное кластерное
обследование для оценки положения
детей и женщин

Выборочное обследование домашних
хозяйств в целях комплексной
оценки положения лиц с

Календарь респондента

Типовые перечни форм централизованных государственных статистических наблюдений

Критерии оценки степени риска

Приказ Национального
статистического комитета
Республики Беларусь от 15 февраля
2018 г. № 39 "Об утверждении
критериев оценки степени риска для
отбора проверяемых субъектов при
проведении выборочной проверки"
(.docx)

Критерии оценки степени риска для
отбора проверяемых субъектов при
проведении выборочной проверки
(.docx)

Электронная отчетность

«Электронный респондент» онлайн

«Электронный респондент» офлайн

Вопрос-Ответ

Модуль дистанционной поддержки
респондентов TeamViewer

Контактная информация

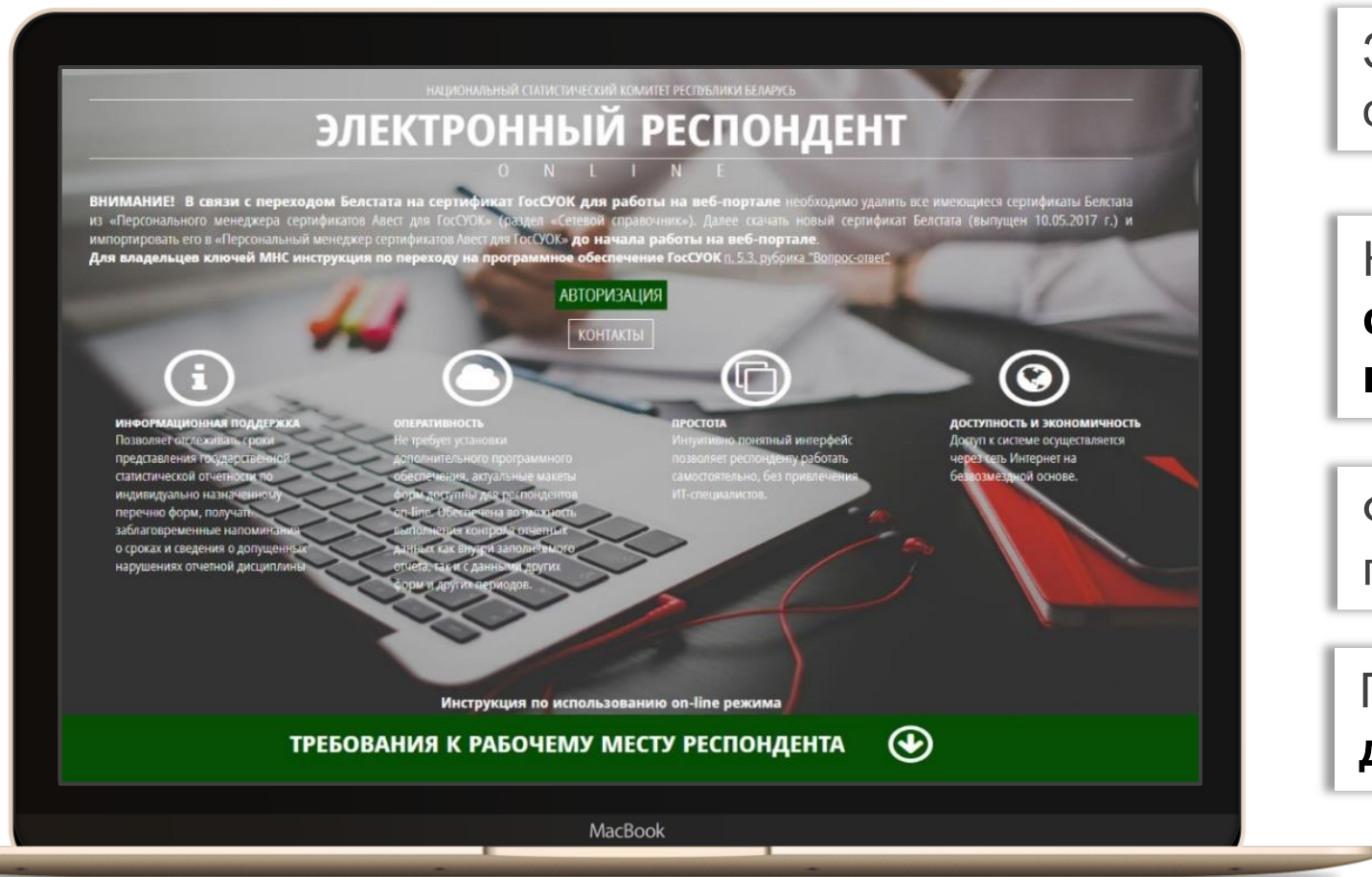
Основные функции веб-портала

Заполнение, контроль и отправка отчетов **в режиме онлайн;**

Контроль отчетов, в том числе **с данными отчетов предыдущих периодов;**

Формирование **индивидуального** полного **перечня форм;**

Получение информации о **допущенных нарушениях.**





Обращаем Ваше внимание!

Контроль представляемых Вами данных в режиме **онлайн**, в том числе с данными отчетов предыдущих периодов, **позволит избежать нарушений отчетной дисциплины.**



Настоятельно рекомендуем! Воспользоваться возможностями веб-портала Белстата и представлять государственную статистическую отчетность в виде электронного документа в режиме **онлайн.**

По техническим вопросам

*представления государственной статистической отчетности в виде электронного документа в режиме **онлайн** можно обращаться по телефонам:*



+375(17) 397 94 68

+375(17) 356 94 27

+375(17) 395 42 66



Национальный статистический комитет Республики Беларусь



220070, Минск, Партизанский проспект, 12

Эл. почта: belstat@belstat.gov.by

Белстат в [f](#) и [t](#)

РЕСПОНДЕНТАМ

- > Государственные статистические наблюдения
- > Информация для вновь созданных организаций
- > Календарь респондента
- ▾ **Электронная отчетность**

«Электронный респондент» онлайн

«Электронный респондент» офлайн

Вопрос-Ответ


Модуль дистанционной поддержки респондентов TeamViewer

Контактная информация

Телефоны службы поддержки по вопросам работоспособности ПО:

Телефоны службы поддержки по вопросам представления статистической отчетности в электронном виде	
«Электронный респондент» онлайн:	(8 017) 290 07 86 (8 017) 290 07 67 (8 017) 379 87 19
«Электронный респондент» офлайн:	(8 017) 379 98 01

По вопросам, связанным с представлением отчетности в электронном виде в органы государственной статистики, необходимо обращаться: e-respondent@belstat.gov.by



По возникающим вопросам можно обращаться



По телефонам

+375(17) 390 40 12 +375(17) 397 35 12

+375(17) 373 92 37 +375(17) 358 21 99

+375(17) 372 78 47 +375(17) 375 82 38



По адресу

г. Минск, ул. Захарова 31

каб.108, каб.109, каб.110

